



Infoveranstaltung Prüfungsorganisation

Ein Angebot des Prüfungsamts und
der Zentralen Studienberatung

Prüfungen an der Hochschule



1. Prüfungsvorbereitung & Unterstützung
2. Termine
3. Rechtlicher Rahmen. Oder: Woher weiß ich, welche Prüfungen ich bis wann ablegen muss?
4. Prüfungsanmeldung und Zulassung
5. Rücktritt und Prüfungsunfähigkeit
6. Notenbekanntgabe und nach der Prüfung
7. Weitere Infos und Angebote

1. Prüfungsvorbereitung

Herr Janosch,
wie motiviert man sich zur Arbeit?



»Wondrak nimmt die Macht des Schicksals zur Hilfe. Er würfelt. Wenn es eine Eins gibt, muss er nicht anfangen zu arbeiten. Manchmal dauert es Stunden, bis er eine Eins würfelt.«

IM AKTUELLEN ZEITMAGAZIN

Unsere Tipps:

- Schieben Sie nicht auf
- Besuchen Sie die Lehrveranstaltungen & Übungen
- Bereiten Sie den Stoff regelmäßig vor- und nach
- Bilden Sie Lerngruppen
- Erstellen Sie ggf. einen Lernplan
- Informieren Sie sich über Regularien
- Besuchen Sie die Bibliothek
- Nehmen Sie Kontakt zur Fachschaft & höhere Semester auf: Erfahrungsaustausch, alte Prüfungen zum Üben

1. Prüfungsvorbereitung



vhb-Kurse (vhb.org)

„Lernen und Studieren“ (Schlüsselkompetenzen)

Broschüre „Studieren mit Erfolg“

**Coaching bei Problemen mit der
Prüfungsvorbereitung und Prüfungsängsten**
Renate Döbrich

2021/22

*if you find yourself in a bit of a tangle
wenn der Knoten nicht aufgeht*

Netzwerk Beratung
Advice network an der TH Rosenheim

Die Beratung ist für Studierende kostenfrei.
Die Gespräche werden vertraulich behandelt.
Advice is free for students. Conversations are strictly confidential.

Manchmal ballen sich Probleme und Fragen so zusammen, dass man allein nicht weiterkommt. Wir im Netzwerk Beratung kennen uns aus mit Knoten – wie man schwierige löst und wie man hilfreiche knüpft.

Sometimes problems and issues pile up and you cannot get by on your own. We in the advice network know quite a bit about tangles – how to undo difficult ones and how to make helpful links.

Zentrale Studienberatung *Central Student Advisory Office*

Orientierung, Studienorganisation, schwierige Studiensituationen *Orientation, organising your studies, difficult study situations*

Ursula Anglhuber ☎ A 2.20, Tel. +49 8031 805-2495
ursula.anglhuber@th-rosenheim.de
☎ AAI, EIT, INF, KT, MB, MEC, MT, WIF, WMA & Master

Ferdinand Bär ☎ A 2.21, Tel. +49 8031 805-2489
ferdinand.baer@th-rosenheim.de
☎ APS, BW, BWT, CHE, CTR, MGW, PDK, PW, PHY, SOA, UWT

Silke Kroneck ☎ A 2.21, Tel. +49 8031 805-2535
silke.kroneck@th-rosenheim.de
☎ ARC, BI, EGT, HA, HT, IAB, INN, IPB, WI

Allgemeine & Soziale Beratung (Studentenwerk) *General & Social Advisory Service*

Studienfinanzierung, BAföG-Beratung, Jobben, Studieren mit Kind *Financing studies, advice on BAföG, student jobs, studying with children*

Sabine Stöhr ☎ A 4.11, Tel. +49 8031 805-2256
sabine.stoehr@stwm.de & asberatung-rosenheim@stwm.de
☎ Di bis Do 10-12 & 13-14 Uhr

Anlaufstelle für sexualisierte Diskriminierung und Gewalt *Contact for sexual discrimination and violence*
www.th-rosenheim.de/diskriminierung

☎ Raum Room ☎ Studiengang Degree progr. ☎ Sprechzeiten Office hours ☎ Sprechzeit nach Vereinbarung Appointments can be arranged

1. Beratung & Coaching

Zentrale Studienberatung

Information und Beratung zu Studienorganisation, Entscheidungsfragen und in schwierigen Studiensituationen

Fachstudienberatung durch Professor/innen

Fachliche Beratung zur Studien- und Prüfungsplanung

Studentenwerk: Allgemeine und Soziale Beratung

z.B. zu Fragen der Studienfinanzierung

Psychosoziale Beratung

Beratung bei persönlichen Problemen

Prüfungscoaching

bei Prüfungsstress und -ängsten

Schüler- und Studentenzentrum

Beratung und Coachings

2. Termine und Fristen



- Alle wichtigen Termine und Fristen der Abteilung Studierende werden im Terminkalender in der Community angezeigt
- Zusätzlich ist der Gesamt-Terminplan für das Semester als Übersicht und Kalender abrufbar unter <https://www.th-rosenheim.de/studium-und-weiterbildung/im-studium/studienorganisation/vorlesungs-und-semestertermine>

Zur Einhaltung von Gesundheitsregeln kann es zu kurzfristigen Veränderungen kommen!

2. Prüfungszeitraum und -termine



- Prüfungszeitraum: **Do., 26.01. bis Fr., 10.02.2023**
= zentral geplante Prüfungen
- Vom Dozenten geplante Prüfungen finden im Vorfeld statt. (= dezentral geplante Prüfungen)
- Anhand der Prüfungsankündigungen im OSC sehen Sie, welche Prüfungen vor bzw. in der Prüfungszeit stattfinden.
- Prüfungstermine und Räume werden ab Do., **11.01.2023 ab 17:00 Uhr** im Online-Service-Center bekannt gegeben.

Pandemiebedingte Änderungen können nicht ausgeschlossen werden

3. Rechtsbasis



Grundsatz: Gleichbehandlungsprinzip

Bayerisches Hochschulgesetz BayHSchG; Art. 61

Ab 1.1.2023: Art. 84 Bayerisches Hochschulinnovationsgesetz

Rahmen für bayerische Prüfungsordnungen

Rahmenprüfungsordnung in Bayern –RaPO–

Allgemeine Grundlagen für bayerische FHs

Jeweils gültige Studien- und Prüfungsordnung -SPO-

studiengangspezifische Regelungen

Allgemeine Prüfungsordnung -APO–

hochschulweite Grundlagen

Informationen über Hochschulregelungen:

<https://www.th-rosenheim.de/studium-und-weiterbildung/im-studium/studienorganisation/studienregelungen>

3. Die offiziellen Prüfungsorgane



Prüfungsamt (ausführendes Organ)

Erstanlaufstelle, rechtsverbindliche Auskünfte und prüfungsrechtliche Beratung, administrative Umsetzung

Prüfungskommissionen der einzelnen Studiengänge

Anrechnungsfragen, Fristverlängerungen, Feststellung der Prüfungsergebnisse

Prüfungsausschuss

Grundsatzentscheidungen, Widersprüche, Nachteilsausgleich u.v.m.



3. Welche Prüfungen muss ich bis wann ablegen?

Bis wann?

- am besten gemäß Studienplan

Zu beachtende Fristen:

- Frist für die Ablegung der Grundlagen - Orientierungsprüfungen (GOP)
- Eintrittskriterien für das Weiterstudium (Mindest-Credit-Zahl)
- Wiederholungsfristen bei mit „nicht bestanden“ bewerteten Prüfungen
- Maximalstudiendauer

Prüfungen während Mutterschutz und Elternzeit

Prüfungen können auf Antrag ohne Fristendruck abgelegt werden

Auszug aus der SPO 2018 Bachelor Betriebswirtschaft:

§ 3 Aufbau des Studiums

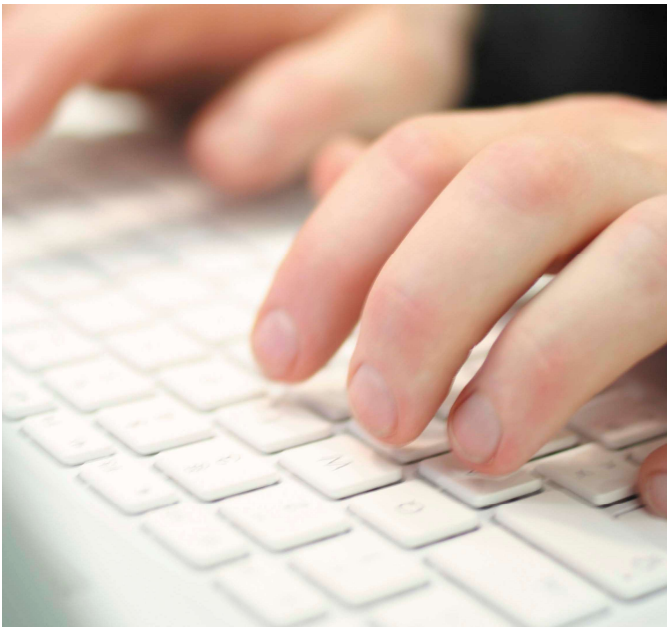
[...]

(2) Bis zum Ende des zweiten Studiensemesters sind die Prüfungen in den Basismodulen BM 1 bis BM 6 abzulegen. Überschreitet der Studierende aus Gründen, die er zu vertreten hat, diese Frist, gelten die zugehörigen Prüfungen als erstmals abgelegt und nicht bestanden. Zum Eintritt in das dritte Studiensemester und zum anschließenden Weiterstudium ist nur berechtigt, wer mindestens 40 CP erreicht hat.

(3) Zum Eintritt in das praktische Studiensemester und zum anschließenden Weiterstudium ist nur berechtigt, wer mindestens 80 Leistungspunkte erzielt hat.

[...]

4. Anmeldung zur Prüfung

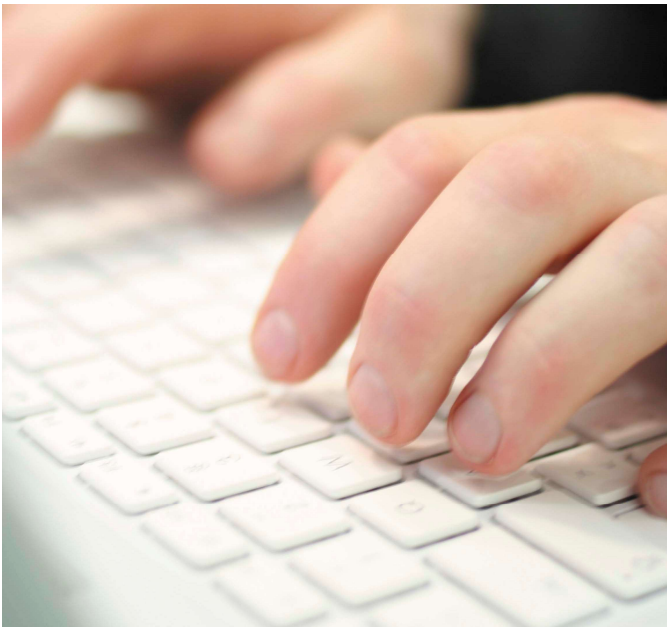


Wozu muss ich mich anmelden?

Grundsätzlich: für **alle** Prüfungen, die Sie dieses Semester ablegen wollen, auch Prüfungstudienarbeiten.
Das gilt auch für Wiederholungsprüfungen!

=> Ohne frist- und formgerechte Anmeldung ist keine Prüfungsteilnahme möglich

4. Sonderfälle der Prüfungsanmeldung



Wiederholungsprüfungen

Bei nicht bestandenen Prüfungen sind Sie verpflichtet, diese **im nächsten Semester** abzulegen.

Achtung: Diese **Wiederholungsfrist** läuft auch bei Beurlaubung, Auslands- oder Praxissemester oder Exmatrikulation weiter.

Deshalb beim Vorliegen nicht selbst zu vertretender Gründe rechtzeitig Antrag auf Fristverlängerung bei der Prüfungskommission stellen.

Es kann pandemiebedingt sein, dass die Wiederholungsprüfung in einer anderen Prüfungsform stattfindet!

4. Sonderfälle der Prüfungsanmeldung

vhb-Kurse

Online beim Kurs anmelden UND ...

a) *von den Prüfungskommissionen anerkannte vhb-Kurse (Katalog):*

Es gibt unterschiedliche Prüfungsanmeldeverfahren. Diese werden im Katalog beschrieben (zB per Formblatt oder Community-Anmeldung).

b) *andere vhb-Kurse:*

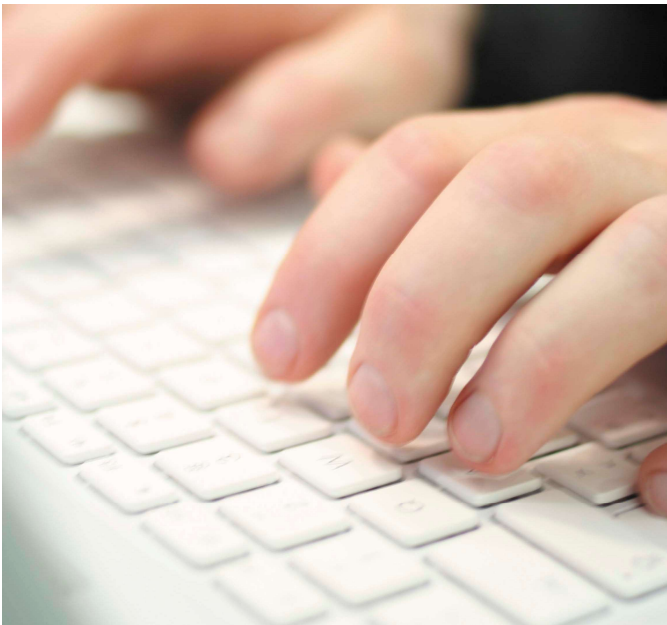
... vorab mit dem Formblatt Zustimmung der Prüfungskommission einholen und mit deren Unterschrift vorab beim Prüfungsamt anmelden

c) Es gelten die gleichen Anmeldezeiten wie für schriftliche Prüfungen.

Andere externe Leistungsnachweise zur Anrechnung

- direkt beim Anbieter der Prüfung anmelden
- vorab mit dem Formblatt Zustimmung der Prüfungskommission einholen und mit deren Unterschrift vorab beim Prüfungsamt anmelden

4. Anmeldung zur Prüfung



Wann melde ich mich an?

Prüfungsanmeldezeitraum **12.11. bis 21.11.2022**

Wie melde ich mich für Prüfungen an?

Anmeldung online: Online-Service-Center – OSC –

[https://cm.th-](https://cm.th-rosenheim.de/qisserver/pages/cs/sys/portal/hisinoneStartPage.faces)

[rosenheim.de/qisserver/pages/cs/sys/portal/hisinoneStartPage.faces](https://cm.th-rosenheim.de/qisserver/pages/cs/sys/portal/hisinoneStartPage.faces)

4. Nachteilsausgleich



Was ist das?

Z.B. Prüfungszeitverlängerung bei Schreibbehinderung
oder Änderung der Prüfungsart

Wie?

Formloser schriftlicher Antrag beim Prüfungsamt mit Attest

Wann?

Bis **21.11.2022**

Entscheidung und Bescheid

Der Prüfungsausschuss entscheidet darüber zeitnah.

4. Zur Prüfung zugelassen?



- Für manche Prüfungen müssen bestimmte **Zulassungsvoraussetzungen** erfüllt sein (z.B. Testat)
→ s. SPO unter „ZV“ / Prüfungsankündigung
- **Bekanntmachung der Zulassung** im Online-Service-Center am Mi., **18.01.2023** (ab 17.00 Uhr)
- Ggf. formloser schriftlicher **Widerspruch** gegen die Nichtzulassung mit Begründung bis Do., **19.01.2022** beim Prüfungsamt
- Liegt keine gültige Zulassung vor und Sie schreiben die Prüfung trotzdem, gilt die Prüfung als nicht abgelegt

5. Rücktritt Prüfungsanmeldung



- Das Nichtantreten einer zuvor angemeldeten Prüfung stellt einen gültigen Rücktritt dar.
- Ausnahme I:
Prüfungen, die wegen Nichtbestehen oder Fristüberschreitung verpflichtend abgelegt werden müssen (z.B. Wiederholungsprüfungen, Grundlagen- & Orientierungsprüfungen), werden bei Nichtantreten mit 5.0 bewertet.
- Ausnahme II:
Prüfungsstudienarbeiten gelten als angetreten sobald die Aufgabenstellung ausgegeben ist. Ein Rücktritt ist nur mit schriftlichem Antrag an die Prüfungskommission nur aus vom Studierenden nicht zu vertretenden Gründen möglich (z.B. Krankheit).

5. Prüfungsunfähigkeit



- Mit Prüfungsantritt greift das Risiko des Nichtbestehens
- **Vor der Prüfung** bei verpflichtenden Prüfungen: Prüfungsunfähigkeit von Arzt attestieren lassen.
- Das **Formblatt „ärztliches Attest“** findet man unter...
<https://www.th-rosenheim.de/studium-und-weiterbildung/im-studium/studienorganisation/studienregelungen/formulare>
- Prüfungsunfähigkeit tritt **während der Prüfung** ein:
 - Anzeige + Abgabe der Prüfungsaufgaben und Prüfungspapier bei der Prüfungsaufsicht
 - Ärztliche Untersuchung am gleichen Tag; der Arzt muss für das Attest das obige Formular der Hochschule verwenden
 - Hochschulformular Antrag auf Annullierung + vom Arzt ergänztes Hochschulformular innerhalb von 3 Arbeitstagen beim Prüfungsamt abgeben

6. Notenbekanntgabe



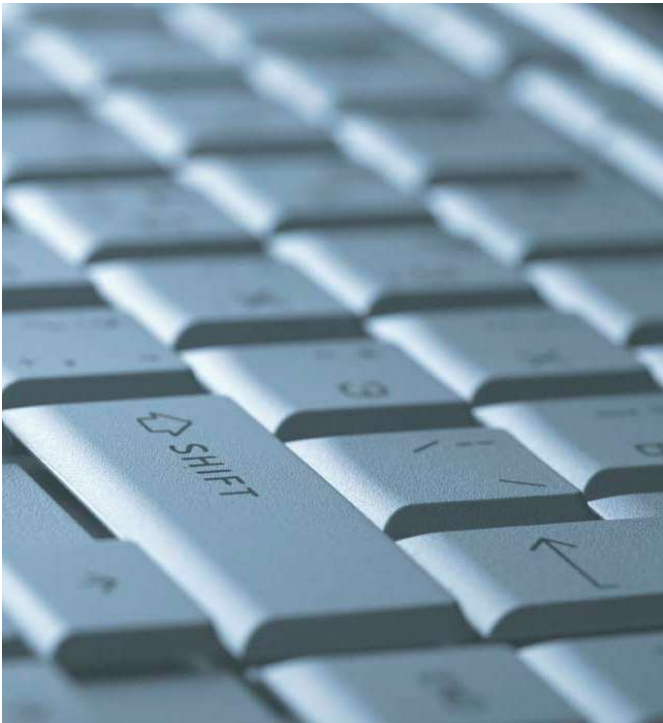
- **Do., 16.02.2023** über das Online-Service-Center
- Über nicht bestandene Wiederholungsprüfungen (also entstandene Drittversuche) und Fristversäumnisse erhalten Sie vom Prüfungsamt einen schriftlichen Bescheid
- Jede Wiederholungsprüfung muss im darauffolgenden Semester wiederholt werden.
- Innerhalb 9 Semester (Bachelor) bzw. 5 Semester (Master) sollen alle Prüfungen abgelegt werden, danach Bewertung der ausstehenden Prüfungsleistungen mit 5.0. Dadurch Verpflichtung zur Ablegung des Zweitversuchs.

7. Nach der Prüfung ist vor der Prüfung



- „Sortieren“ und Beratungsangebote nutzen, Strategie fürs nächste Semester
- **Prüfungseinsicht**
Voraussichtlich In den ersten vier Semesterwochen beim jeweiligen Prüfer nach Terminvereinbarung
- **Ggf. Widerspruch gegen die Prüfungsentscheidung einlegen** (Frist: innerhalb eines Monats nach Notenbekanntgabe schriftlich an das Prüfungsamt mit Begründung)

7. Zum Nachlesen...



Präsentation im Web/Rubrik „Downloads“

<https://www.th-rosenheim.de/studium-und-weiterbildung/im-studium/studienorganisation/pruefungen>

Studienleitfaden

Übersicht über die wichtigsten Eckpunkte

Bei Fragen...

...stehen wir Ihnen jederzeit gerne zur Verfügung!



**Vielen Dank für Ihre
Aufmerksamkeit!**