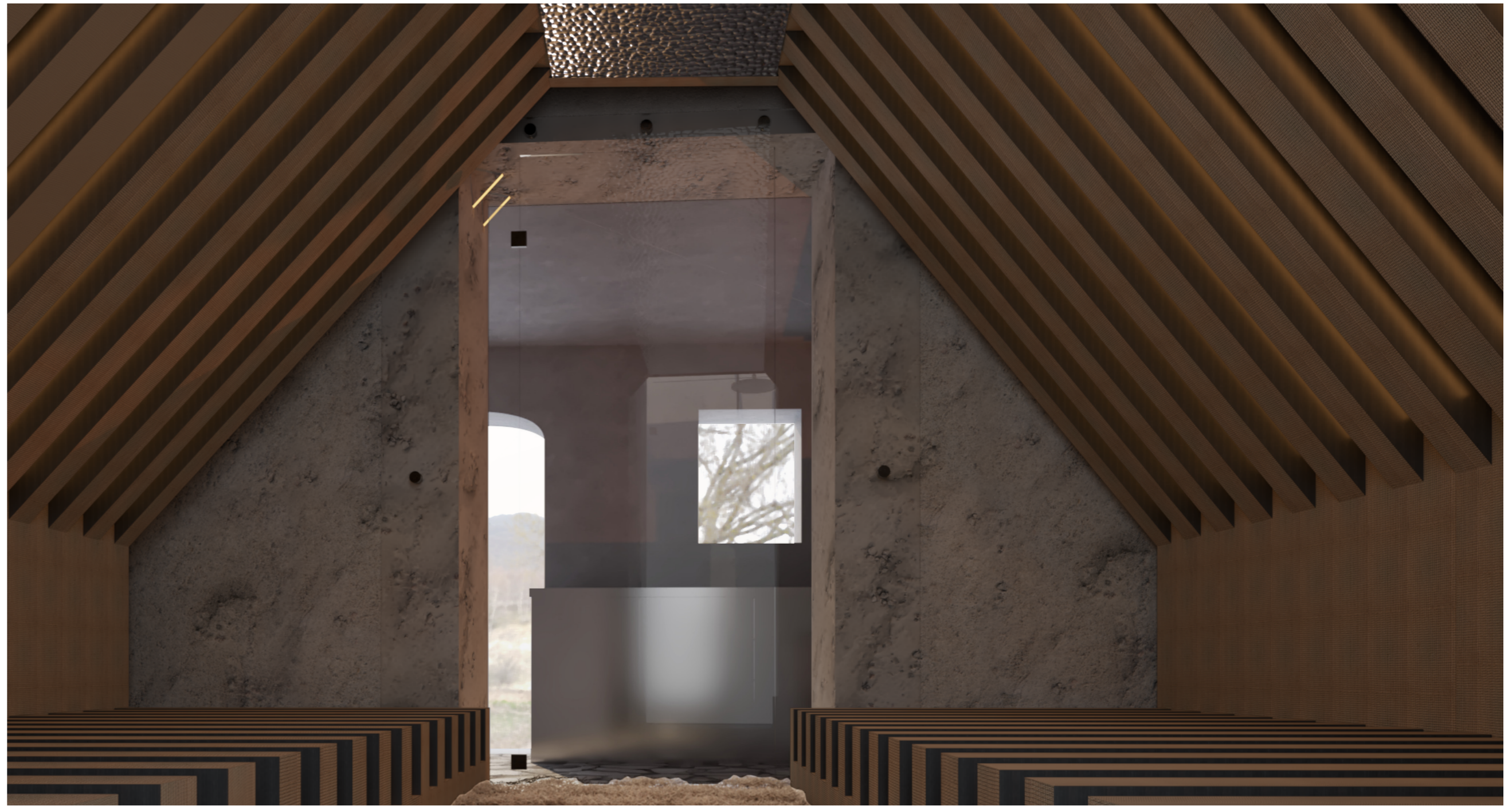


la cipolla

la cipolla rappresenta una caratteristica fondamentale semplice ma essenziale, che trae il suo significato dalla sua complessità. il nostro obiettivo con questo progetto è stato quello di interagire con la struttura esistente in modo sottile e rispettoso. probabilmente l'intervento più importante è l'apertura della camera più arretrata verso l'alto e la relativa necessaria cementificazione delle pareti esterne e la demolizione della volta. questo ha anche lo scopo di rafforzare il nostro concetto di chiudere ulteriormente la camera centrale e aprire ulteriormente le due camere esterne alla natura. i materiali non devono distrarre dall'edificio esistente, ma piuttosto integrarsi in modo sobrio o chiaramente distanziato. a questo scopo sono stati utilizzati vetro, calcestruzzo, cartone, ma anche superfici riflettenti come l'acciaio inossidabile. un prerequisito per la progettazione è stato quello di tenere conto del fatto che il carattere naturale viene preservato e che l'uso delle stalle nella stanza centrale diventa di nuovo evidente. una seconda copertura in cartone separa ancora più nettamente la zona notte dalle stanze esterne e, insieme a un tappeto che sembra di paglia, intende rafforzare il carattere di stalla.

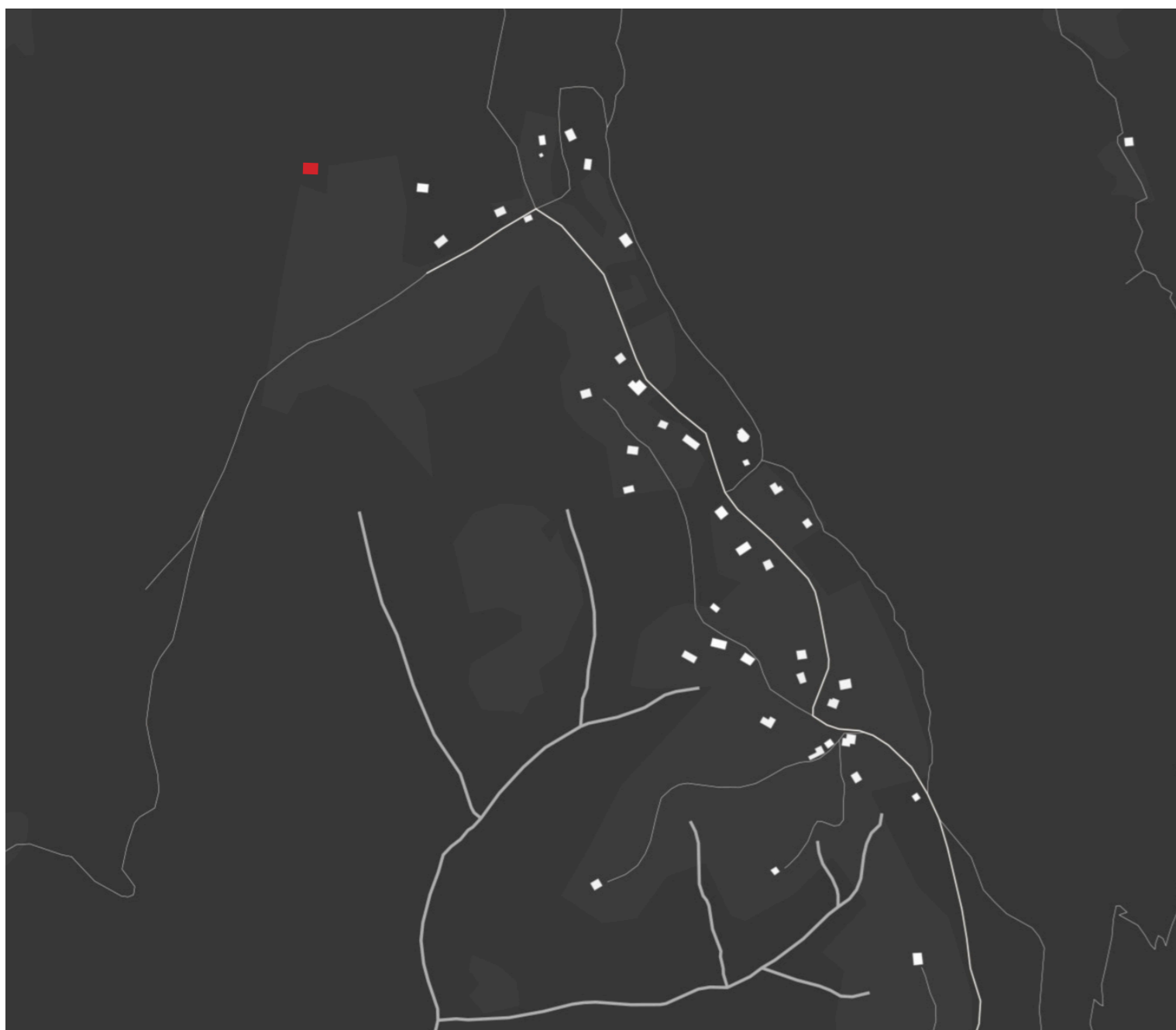
die zwiebel repräsentiert eine fundamental einfache, aber essenzielle eigenschaft, die ihre bedeutung aus ihrer vielschichtigkeit bezieht. unser ziel war es mit diesem entwurf auf subtile und respektvolle weise mit dem bestand zu interagieren. der wohl größte eingriff stellt die öffnung der hintersten kammer nach oben und die damit verbundenene notwendige aufbetonierung der außenwände und dem abriß des gewölbes dar. damit wollen wir auch unser konzept verstärken, nachdem wir den mittleren raum weiter abschließen und die beiden außenliegenden räume dafür weiter zur natur öffnen.

die materialien sollen nicht vom bestand ablenken, sondern sich zurückhaltend bzw. in klarer distanziertheit einfügen. dafür wurden glas, beton, karton, aber auch spiegelnde oberflächen wie edelstahl verwendet. voraussetzung für die planung war es, zu berücksichtigen, dass der natürliche charakter erhalten bleibt und die stallnutzung des mittleren raumes wieder ersichtlich wird. eine eingesetzte zweite hülle aus karton trennt den schlafbereich noch deutlicher von den außenliegenden räumen ab und soll zusammen mit einem teppichboden, der optisch an stroh erinnert, den stallcharakter verstärken.



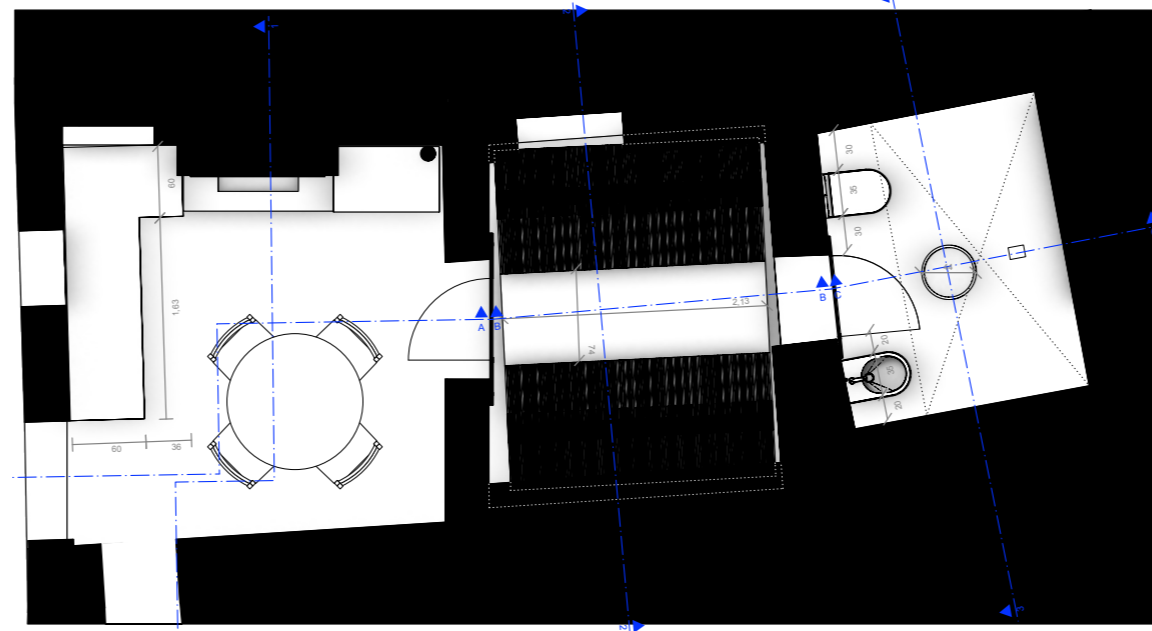
planimetria del sito

1:5000



disposizione piano terra

1:50

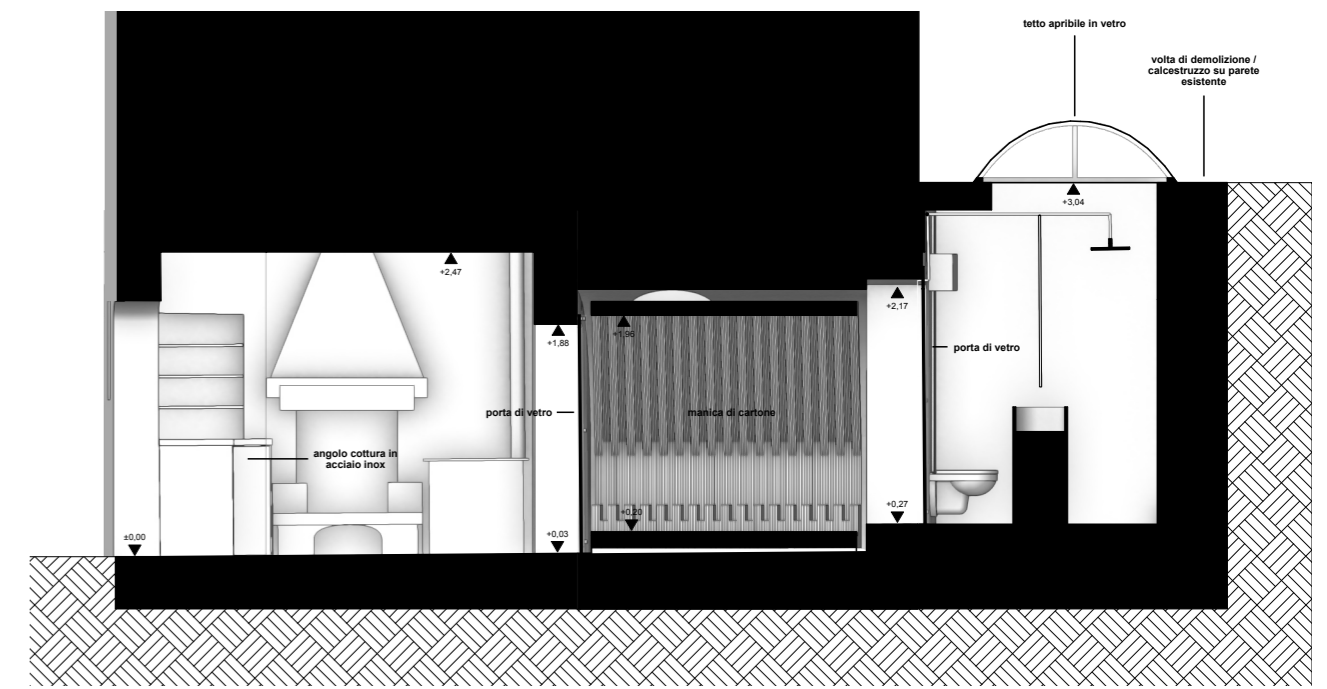


il programma della stanza si compone di tre aree. la prima stanza, la più frequentata e quindi la più socievole, è stata adibita a cucina. oltre al camino e alla stufa esistenti, è stato previsto un mobile cucina in acciaio inox. la nicchia della cucina è stata integrata con mensole in vetro per creare spazio di archiviazione. la seconda stanza è la camera da letto, che consiste in un cubo di cartone inserito. la seconda stanza è la camera da letto, costituita da un cubo di cartone inserito.

das raumprogramm setzt sich aus drei bereichen zusammen. der erste und auch am stärksten frequentierte und somit geselligste raum soll als küche genutzt werden. zu dem bereits vorhandenen kamin und ofen wird eine küchenzeile aus edelstahl geplant. die nische in der küche wurde mit regalen aus glas ergänzt, um stauraum zu schaffen. im zweiten raum befindet sich das schlafzimmer, das aus einem eingesetzten kartonkubus besteht.

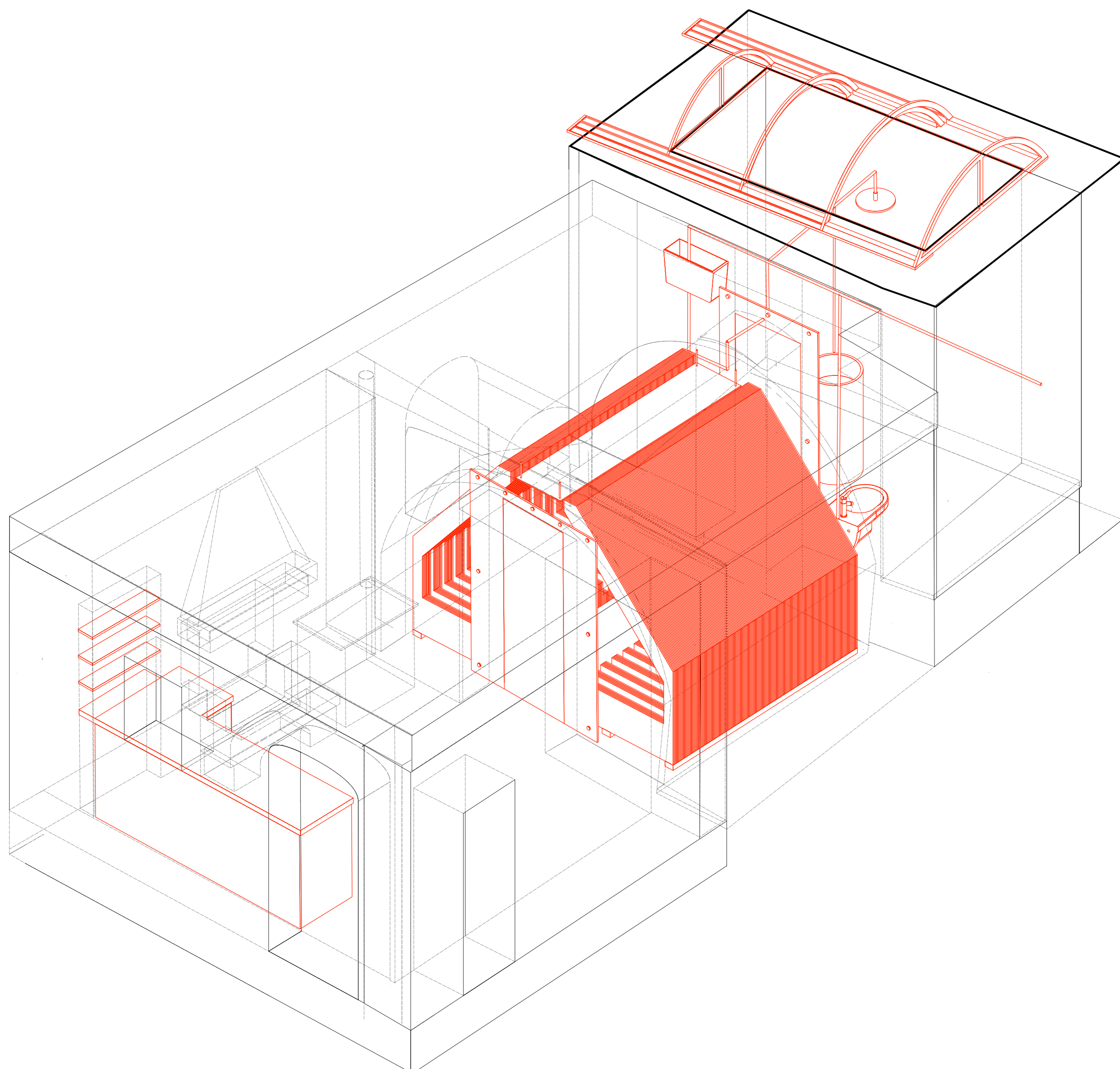
taglio A-C

1:50



la giustapposizione alternata dei profili crea sporgenze utilizzate per l'illuminazione, l'archiviazione e le mensole a doghe. il bagno si trova nella terza stanza ed è composto da wc, bidet e lavabo posizionati centralmente. un'interruzione della volta consente l'apertura del soffitto. una copertura trasparente della vasca, che può essere spostata manualmente con una manovella, funge da lucernario e permette di aprire il bagno verso l'esterno.

durch eine abwechselnde aneinanderreihung der profile entstehen versprünge, die zur beleuchtung, als stauraum und lattenrost genutzt werden. im dritten raum ist das badezimmer verortet, das aus einem wc, bidet und einem zentral platzierten waschbecken besteht. ein abriß des gewölbes ermöglicht einen deckendurchbruch. eine manuell per kurbel verschiebbare transparente poolabdeckung fungiert als oberlicht und ermöglicht die öffnung des bades nach außen.

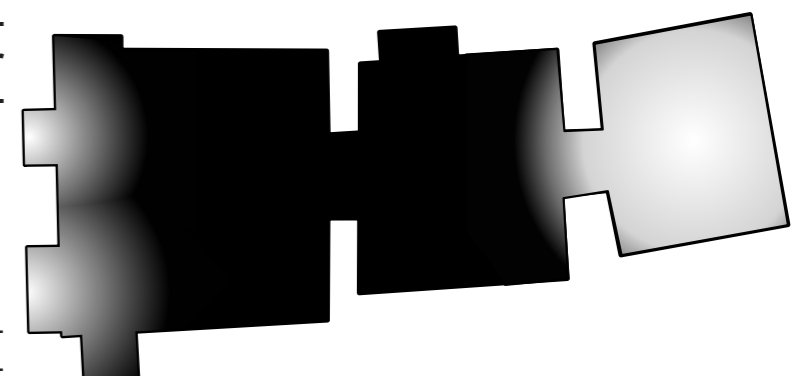


luce del giorno

aprire la cisterna per ottenere la luce del giorno. la tettoia può essere rimossa per entrare in contatto con la natura

tageslicht

öffnung der zisterne um tageslicht zu gewinnen. überdachung kann entfernt werden, um eine verbindung mit der natur herzustellen

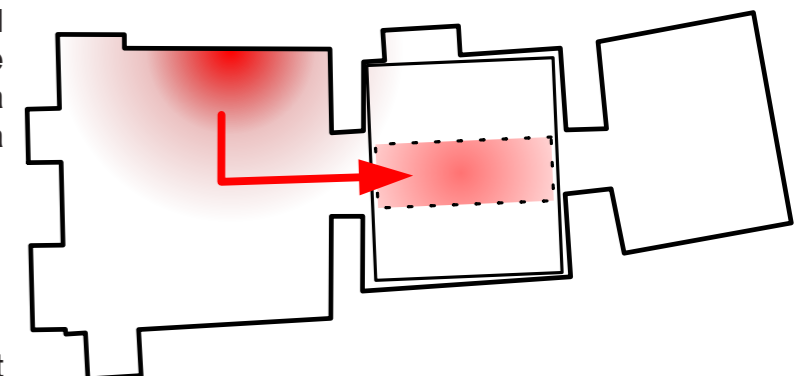


luce del fuoco

a causa di un elemento riflettente sul soffitto della camera da letto, il bagliore del fuoco nella stanza adiacente viene trasportato nella zona notte, sebbene questa sia termicamente separata.

schein des feuers

durch ein spiegelndes element an der decke im schlafzimmer wird der schein des feuers im nebenraum in den schlafbereich transportiert.



manicotto termico

la separazione termica della camera da letto attraverso le porte in vetro consente di creare un'atmosfera accogliente.

thermische hülle

thermische abtrennung des schlafzimmers durch glastüren ermöglicht eine behagliche atmosphäre.

